



Glassrekkverk modell Glitra

Laminert glass 8,76 mm i aluminium u-profiler 20x20 festet på innsiden av rekkverksstenderne.

Spilerekkverk modell Folla

Rektangulære spiler 12x12 mellom overrør og underrør 20x20. Leveres som sveiste seksjoner i lengde 2,9 meter som enkelt tilpasses til ønsket lengde ved montasje. Monteres kontinuerlig på innsiden av stendere.

Bruksområde

Glitra/ Folla rekkverk med høyde 1,0 meter er godkjent for montering opp til 10 meters høyde over terreng. Stendere kan monteres til tre, betong eller stål. Maksimal senteravstand på stendere er normalt 1,2 meter. Disse rekkverksmodellene kan også kombineres ettersom de er basert på samme stendere og samme fester til disse.

Styrke og sikkerhet

Våre standard rekkverk oppfyller kravene til høyder og åpninger fastsatt i TEK 10, samt kravene til styrke på rekkverk i nasjonalt tillegg til NS-EN1991. Rekkverk av glass har for øvrig utførelse iht. NS 3510. Anbefalingene i Byggforskblad 536.112 ivaretas også.

Utstyr for montering:

Måleband, drill med bor for tre eller betong samt metall, pipenøkler, unbrakonøkler, vater, hammer, gjærsag med blad for aluminium, popnagletang.

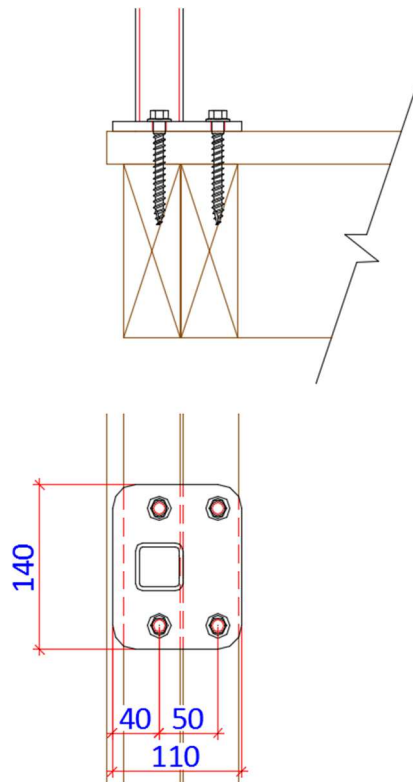
Felles for montering av rekkverk Glitra /Folla:

1. Start med å sjekke at delene har riktig kvalitet og antall iht. pakkesedel.
2. Kontrollmål fysisk i forhold til prosjekteringstegning eller mål fra konfigurator.
3. Plasser stenderne iht. til prosjekteringstegning eller mål fra konfigurator. (Punktet fortsetter på side 2 og 3).

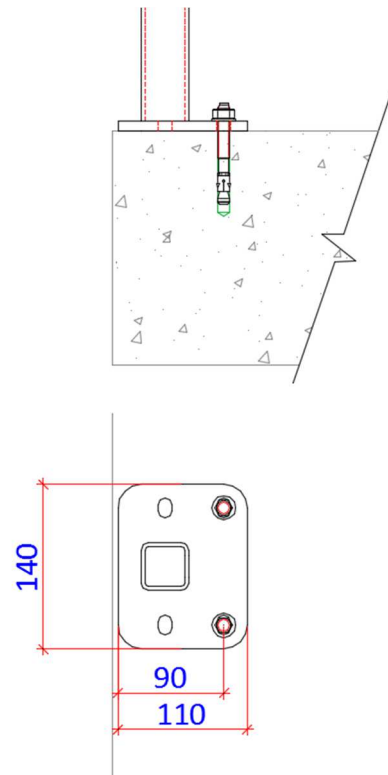
MONTERING STENDERE OPPE PÅ DEKKE (SID)

Ved innfesting av stendere oppe på dekkekant så er det behov for tre-dragere av enten limtre med bredde på minst 90 mm eller 2 stk. 48x148. Kan også monteres til massiv betong. Følgende alternativer til innfesting gjelder:

Innfesting i tre dekke



Innfesting i betong dekke



SID T4: For montering oppe på toppen av et dekke. Den påsveiste festeplata har 4 hull. Disse hullene har innbyrdes avstand som er tilpasset montering til 2 stk. sammenstilte 48 mm tre-dragere under et terrassedekke.

SID T4: Kan også benyttes for montering ned i dekke av massiv betong i kvalitet minst C30.

I slike tilfeller benyttes 2 stk. ekspansjonsbolter og 2 av hullene vil dermed i slike tilfeller stå ubenyttet.



3.A Med stenderen som mal bores 4 hull på $\text{\O}6$ mm slik at de treffer underliggende tre-dragere. Skru 10 mm treskruer type «Cutter» slik at de går minst 60 mm ned i tredragerne.

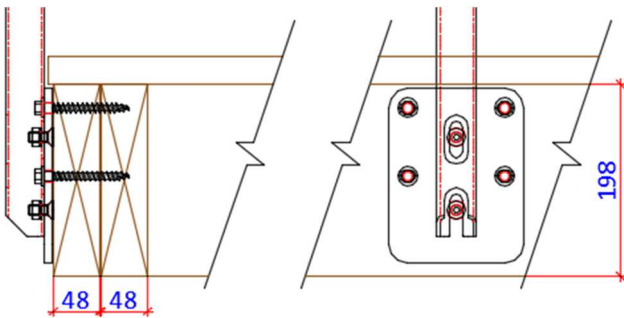


3.B Bor hull med $\text{\O}10$ mm. Rens hullet for borestøv. Sett stendere som skal festes på plass og slå inn bolten. Stram mutteren med pipenøkkel, fastnøkkel eller momentnøkkel.

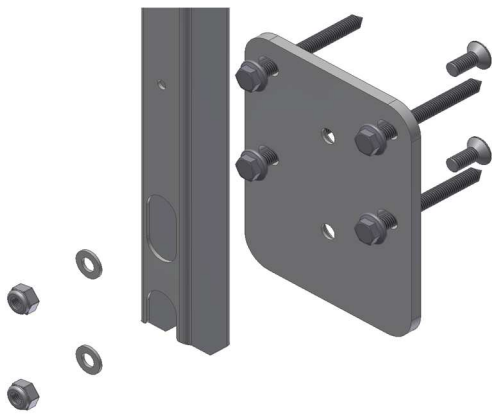
MONTERING STENDERE TIL UTSIDE DEKKEKANT (SIU)

Ved innfesting av stendere til utside av dekkekant er det behov for betong med dekketykkelse på minst 220 mm eller tre-dragere av enten limtre med høyde på minst 190 mm eller 48x198. Følgende alternativer gjelder:

Innfesting i tre-dragere



SIU T1 eller T2 med festeplate bak stenderen: For montering til utside av tredrager med 4 treskruer.



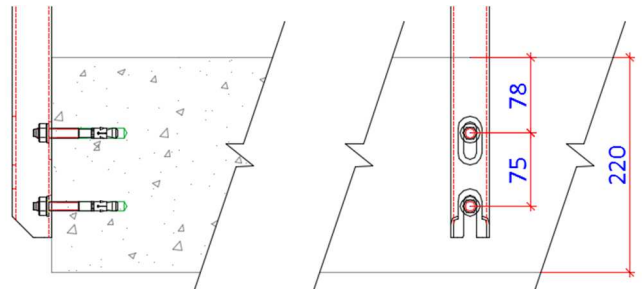
Montasje med treskruer: Ekstra festeplate og 4 treskruer pr stender vil være nødvendig for å kunne dokumentere tilstrekkelig styrke iht. de gjeldende rekkverkskrav.

Krav til tredragerne for innfesting: Enten doble 48x198 eller limtredrager med tykkelse på minst 90 mm og høyde på minst 180 mm.



3.C Med festeplata som mal bores 4 hull $\varnothing 6$ mm i dragere av doble 48 mm eller 90 mm limtre. Skru inn 4 stk. 10 mm treskruer type «Cutter» med lengde 90 mm.

Innfesting i betong dekke



SIU T1: For montering til utside av dekkekant når toppen av materialet for innfesting ligger mindre enn ca. 30 mm under toppen av det ferdige dekket.



SIU T2: For montering til utside av dekkekant når området for innfesting ligger fra ca. 30 til 90 mm under toppen av det ferdige dekket. Aktuelle tilfeller kan være betongplater for innfesting kombinert med et oppbygget tredekke over. SIU T2 kan også benyttes med gjennomgående bolter gjennom stabile tredrager.

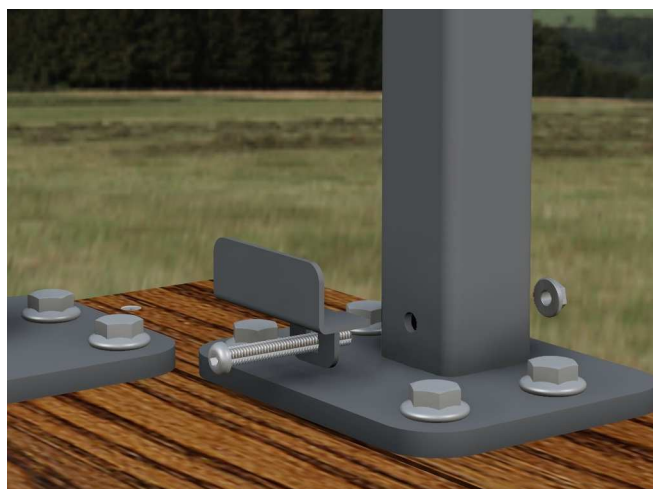


3.D Bor hull med $\varnothing 10$ mm. Rens hullet for borestøv. Sett stendere som skal festes på plass og slå inn bolten. Stram mutteren med fastnøkkel eller med en momentnøkkel.

MONTERING AV FOLLA FELT



4. Rett opp stenderne fortløpende under monteringen. Til dette brukes evt. shims eller kiler. Alle stender monteres med de avstander som er i tegning/mål fra konfigurator.



5. Monter nederste klemmer for felt folla uten å stramme mer enn at feltet kan få plass.



6. Plasser første felt og trykk dette på plass i festene i bunn. Feltene plasseres slik at åpning mellom spilene i et hjørne ikke blir større enn maks 100 mm. Se også fig. 11



7. Monter øverste klemme med en unbrakonøkkel og 10 mm fastnøkkel. Etter at alle øverste klemmer er montert, så strammes også nederste klemmer.



8. Folla felt skjøtes helt uavhengig av stendernes posisjoner. Skjøtestykkene festes først inni endene av det ene feltet med popnagler. Deretter tres skjøtene inn i neste felt og festes med en ny popnagle.



9. Tilpass lengden på det siste feltet på siden med gjærsg med sagblad for aluminium. Spør din lokale byggevarerhandel om egnet sag og blad til dette.

MONTERING AV FOLLA FELT OG HÅNDLØPER



10. Slå inn plastinnsats i endene av de siste folla felt med en gummihammer.



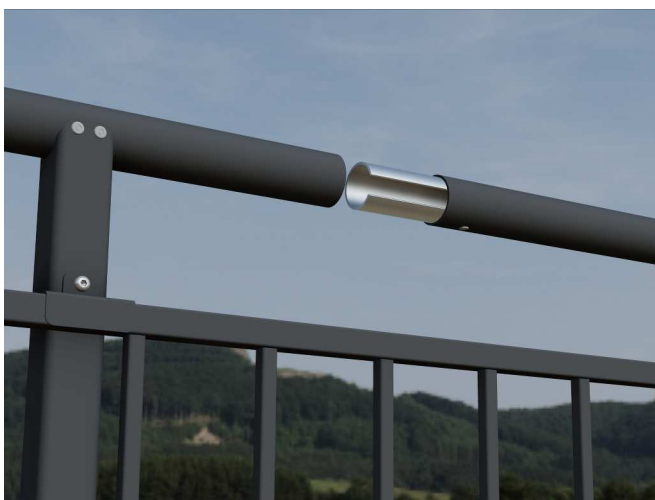
11. Det benyttes håndløpere i standard lengder, som kappes til ønskede mål. Ved håndløper i aluminium brukes samme sag og sagblad som for folla felt.



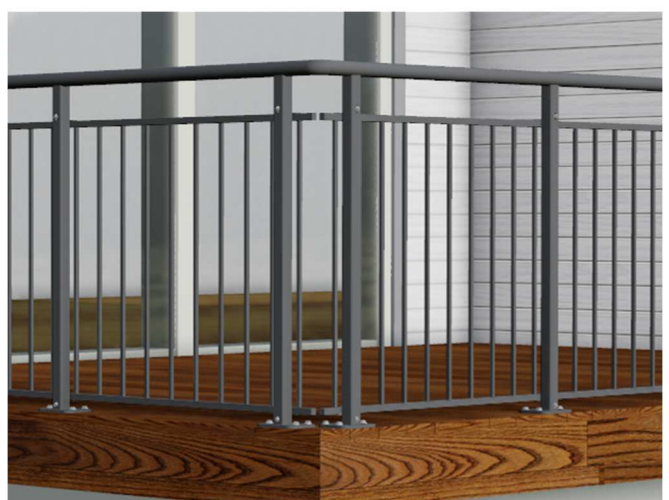
12. Bor hull for innfesting av håndløper ved bruk av hullene øverst på stenderne som mal. Bruk 5 mm HSS-bor til dette.



13. Håndløper festes til stender med popnagle. Press popnagletang godt inn til stender og rør. Skjøtes vha. medfølgende skjøtestykker og enten lim eller popnagler.



14. Håndløpere skjøtes med en innvendig skjøtedel som festes med popnagler. Bor ett hull på utsiden av hver håndløper, ca. 30 mm fra kanten og monter popnagler.

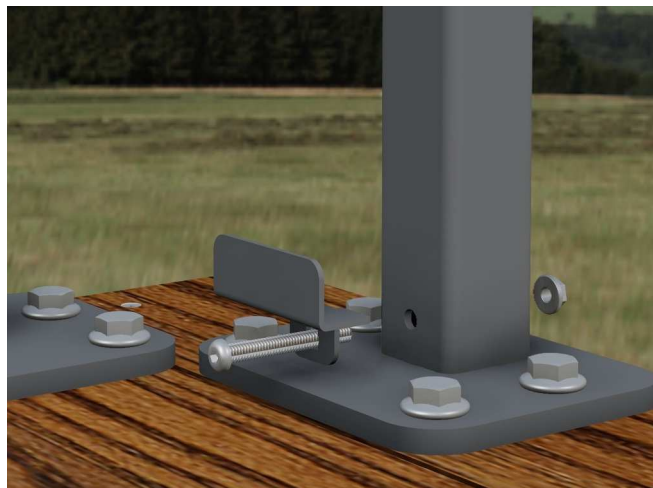


15. Sjekk at alle skruer og sammenkoplinger sitter som de skal.

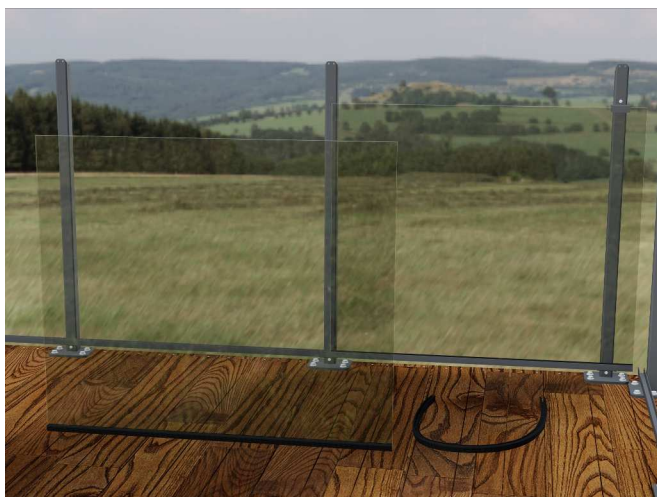
MONTERING AV GLITRA FELT



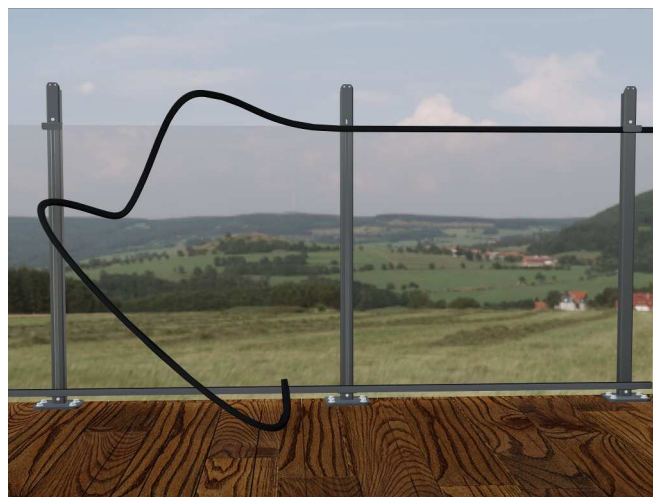
4. Rett opp stenderne fortløpende under monteringen. Til dette brukes evt. shims eller kiler. Alle stenderer monteres med de avstander som er i tegning/mål fra konfigurator.



5. Monter nederste klemme for aluminium list 20x20x2 uten å stramme mer enn at aluminium listen får plass og trykk så på plass aluminium list i bunn.



6. Gummipakning kappes til i glassets bredde. Monter gummipakning i bunn på hvert enkelt glass. Plasser første glass med pakning i den monterte aluminium listen. Sikre glasset mot å velte ut ved å bruke øverste list klemme.



7. Monter de neste glassene med bunnpakning med ca. 10 mm åpning fra det forrige. Det er stort sett kun nødvendig å sikre glasset midlertidig med klemme på annenhver skjøt. Legg på en kontinuerlig gummilist på toppen av glassene. OBS! Glassene settes ikke rett på hardt underlag!



8. Det er nå montert glass med hel sammenhengende gummilist på toppen av glasset. Fjern første sikringsklemme og trykk på aluminium list, monter klemme over list. Fortsett til alle klemmer er over listen.



9. Slå fast øvre alu list til pakningen med gummi hammer og skru til klemmer over og under. Dersom nederste alu list har bøyd seg litt ned mellom stenderer under montering av glassene, så slås denne også opp med gummihammaren.

MONTERING AV GLITRA FELT OG HÅNDLØPER



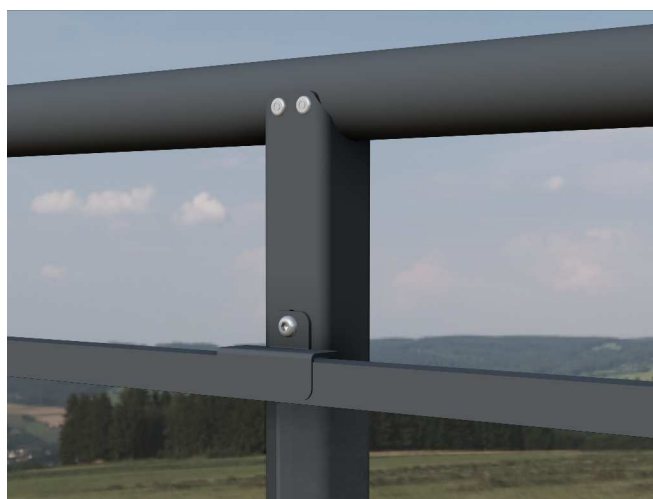
10. Skjøtene på lister og glass skal alltid være rett bak stender. Monter neste glass ca. 10 mm fra det første glasset.



11. Det benyttes håndløpere i standard lengder, som kappes til ønskede mål. Ved håndløper i aluminium brukes samme sag og sagblad som for folla felt.



12. Bor hull for innfesting av håndløper ved bruk av hullene øverst på stenderne som mal. Bruk 5 mm HSS-bor til dette.



13. Håndløper festes til stender med popnagle. Press popnagletang godt inn til stender og rør. Skjøtes vha. medfølgende skjøtestykker og enten lim eller popnagler.



14. Håndløpere skjøtes med en innvendig skjøtedel som festes med popnagler. Bor ett hull på utsiden av hver håndløper, ca. 30 mm fra kanten og monter popnagler.



15. Sjekk at alle skruer og sammenkoplinger sitter som de skal.

VEDLIKEHOLD

Rengjøring av glass:

Ved alminnelig vedlikehold benyttes såpevann og ripefrie kluter, med tilnærmet pH-nøytral verdi. (6 – 8). Det skal etter dette skylles med rent vann.

Vi anbefaler at rengjøring foretas med 1 mnd. intervall eller ved behov. Værutsatte glass bør rengjøres oftere. Alminnelig smuss fjernes med rengjøringsmidler uten slipeeffekt eller oppløsningsmidler.

Rengjøring av rekkverk:

Ved alminnelig vedlikehold benyttes såpevann, med pH-verdi mellom 5 og 8. Det skal etter dette skylles med rent vann.

Vi anbefaler at rengjøring foretas med 2 mnd. intervaller eller ved behov. Værutsatte deler bør rengjøres oftere. Alminnelig smuss fjernes med rengjøringsmidler uten slipeeffekt eller oppløsningsmidler.

Reparasjoner av rekkverk:

Ved utbedring av mindre skader hvor varmforzinkingen ikke er blottlagt:

- Skaden slipes forsiktig uten å skade varmforzinkingen.
- Løstsittende partikler fjernes.
- Reparasjonslakk påføres.

Ved utbedring av skader hvor metallet er blottlagt:

- Området som skal repareres slipes og rengjøres for løse partikler.
- Eksponert metall påføres primer.
- Reparasjonslakk påføres.

Ved større skader på stålkomponenter må disse demonteres og overflatebehandles på nytt.

HVORFOR VELGE MIDTHAUG?



OVERFLATEBEHANDLING

VARMFORZINKING

Alle våre stålprodukter til utendørs bruk varmforzinkes.

PULVERLAKKERING

Midthaug har et av Scandinavias mest moderne pulverlakkianlegg. Her utføres all pulverlakkbehandling på egne stål- og aluminiumsprodukter. Et 8-trinns forbehandlingsprogram gir et førsteklasses pulverlakkfinish som gjør overflaten motstandsdyktig mot sol, regn, vind og kulde.

Kontakt oss gjerne for mer informasjon om våre produkter og tjenester

Brødrene Midthaug AS

6453 Kleive, Molde

Telefon 71 20 15 00

Besøk oss på internett:

salg@midthaug.no

www.midthaug.no

Facebook:



YouTube:



midthaug